

## GESCHIEDENIS VAN HET AMBTSHUIS

De naam Ambtshuis op de voorgevel van het pand Dorpsstraat 8 herinnert aan het Ambt Over-Betuwe en het oude Ambtshuis.

### Ambt Over-Betuwe

Graaf Reinoud II van Gelre verdeelde in 1327 de Betuwe in drie bestuursonderdelen: Over-Betuwe, Neder-Betuwe en Tielerwaard. In zijn landbrief van 11 december 1327 presenteerde hij het ambt Over-Betuwe. Dit was een nieuwe bestuurlijke indeling met gecentraliseerde bevoegdheden voor bestuur (tot 1811), rechtspraak (tot 1802 en 1811) en waterstaatszaken. De ambtman was ook richter en dijkgraaf. Rechtbanken in Andelst – in 1445 Valburg - en Bemmelen vervingen de buurschapsgerichten. Onder de ambtman functioneerden schouten (richters). De Over-Betuwe bestond uit vijf schoutambten: Heteren, Valburg, Elst, Bemmelen en in 1816 ook Huissen. Onder het schoutambt Valburg vielen de kerkdorpen Andelst, Herveld, Zetten, Slijk-Ewijk en Oosterhout. Het schoutambt Heteren omvatte de kerkdorpen Driel en Randwijk en de buurschap Lakemond. Het schoutambt Elst bestond uit de kerkdorpen Elden en Lent, de heerlijkheid Meinerswijk en negen buurschappen. Dit schoutambt reikte dus van Rijn tot Waal. Enclaves in het rechtsgebied van de ambtman waren de hoge heerlijkheden Loenen en Wolferen, Hemmen, Homoet en Indoornik. Deze zelfstandige rechtsgebieden van een kleine landsheer hadden eigen bestuur en rechtspraak. Weldra kreeg de ambtman te maken met een toenemende invloed van de Over-Betuwse landadel en later ook van de stedelijke burgerij in Arnhem en Nijmegen. Als ambtman kreeg hij leden van de Over-Betuwse ridderschap aan zijn zijde en als dijkgraaf vijf heemraden. Als ambtman vormde hij met de ambtsjonkers, leden van de Over-Betuwse ridderschap, en vertegenwoordigers uit Arnhem en Nijmegen, het Ambtsbestuur. Als dijkgraaf vormde hij met de heemraden, drie Ambtsjonkers en twee stedengezanten - één uit Arnhem en één uit Nijmegen - de Dijkstoel; het dagelijks bestuur van de waterstaatkundige organisatie. De ridderschap drong in de loop van de zestiende eeuw ook door in de rechtspraak. Leden van de ridderschap vormden het gericht en de richter was meer officier van justitie en uitvoerder van het vonnis.

### Oude Ambtshuis

In 1697 kreeg het Ambtsbestuur de beschikking over een eigen bestuurszetel in het centrum van de Over-Betuwe. Het kocht voor 2.600,- gulden huis en erf van Peter van de Weerd aan de Dorpsstraat in het hart van Elst. Het lag aan de zuidwestkant van de Ned. Herv. kerk naast het kerkhof. Het langgerekte erf aan de noordzijde grensde aan de Drielseweg of het



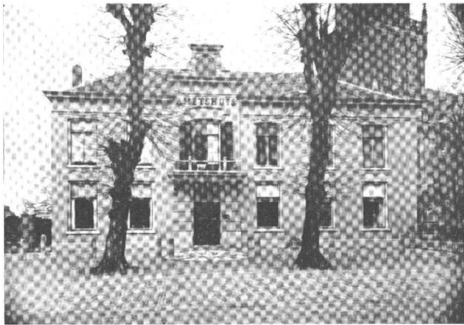
‘Meulenstraatje’. Aan de westzijde stond de hofstede annex herberg ‘De Swaen’ van de familie Van Dulm. De bewoner van het Ambtshuis, de schout van Elst, was boer, cipier en kastelein. Hij voorzag ook gevangenen van eten, drinken en dekens. Ingrijpende verbouwingen vonden plaats in 1705 en 1878. Naast de ingang was aan de rechterzijde de rechtszaal met een verhoging met gestoelte voor het gericht, de zogeheten Vierschaar. Onder de rechtszaal bevonden zich in de kelders de hokken voor de gevangenen. Metselaar-

stratenmaker Jurrien Leenders plaveide in 1707 voor het gebouw een pleintje van klinkers – circa 1920 vervangen door grind - omgeven door een negental achtkantige stenen palen. In het midden legde hij een indrukwekkende achtpuntige ster van witte en blauwe kiezelstenen.

Deze ‘Steene Sterre van de Hemel’ was een symbool voor justitie en gerechtigheid of de goddelijke opdracht de rechtsorde te handhaven. De in 1983 in stervorm uitgevoerde sierbestrating voor het nieuwe Ambtshuis herinnert aan deze ster. In 1719 lieten de trotse Ambtsjonkers tegen de wanden van de Vierschaar panelen met hun kleurrijke heraldische wapens en namen bevestigen. Deze panelen kregen in het nieuwe Ambtshuis een plaats aan de wanden van de vergaderzaal. Deze zaal heet nu Tapzaal naar vader en zoon D.N. Tap, dijkgraaf van respectievelijk 1941 tot 1970 en 1971 tot 1993. In 1825 bleven alleen de waterstaatszaken over van de Dijkstoel van dijkgraaf en heemraden, in 1926 aangevuld met het College van Hoofdingelanden; later met het Gecombineerd College. Bij het rivierpolderreglement van 1838 kreeg het Ambt Over-Betuwe de naam Polderdistrict Over-Betuwe.

### Nieuwbouw

Begin oktober 1944 raakte het Ambtshuis ernstig beschadigd tijdens vijf dagen durende Duitse mortier- en artilleriebeschietingen. Doelwit was de Britse waarnemingspost in de toren. De Over-Betuwe was frontgebied tot april 1945. Inwoners moesten evacueren. In 1945 mocht de Dijkstoel tijdelijk gebruik maken van twee kamers in de boerderij De Hucht aan de Stationsstraat. Het Polderdistrict hoopte op herstel van het Ambtshuis.



In het begin van de jaren vijftig overwoog het aankoop van villa Colorito of villa De Grift, beide aan de Rijksweg Zuid. Het gemeentebestuur had in het wederopbouwplan van 1950 een groot aantal verkeersmaatregelen opgenomen. De dorpskern kreeg de functie van dorpscentrum met concentratie van winkelvoorzieningen en van verkeersader voor het doorgaande verkeer in de richting Tiel. De erffunctie van het dorpscentrum was (tot 1983) ondergeschikt

aan de verkeersfunctie. Het kruispunt Korte Dorpsstraat-Eshofsestraat moest beschikken over loodrecht op de Rijksweg staande wegen. Dat betekende in 1954 en 1955 verlegging van de Korte Dorpsstraat in oostelijke richting; afsluiting van het noordelijke deel van de Stationsstraat en aansluiting van de Eshofsestraat op de Rijksweg. Het betekende ook sloop van een twaalfstal panden. Vanuit de Korte Dorpsstraat moest een doorbraak of ontsluitingsweg komen naar Driel en de nieuwbouwwijk De Molenberg. Dat betekende sloop van het oude Ambtshuis voor de aanleg van de Grote Molenstraat tussen Chopinstraat en Dorpsstraat. Het fraaie pand viel in juli 1952 onder de slopershamer. De Verlengde Dorpsstraat langs de kerk naar de Rijksweg Noord kwam in 1952 te vervallen.



Het Polderdistrict mocht het nieuwe Ambtshuis ten zuiden van de kerk bouwen. Op de hoek van het kerkplein aan de nieuw aan te leggen St. Maartensstraat. Dus dwars op de opgeheven Verlengde Dorpsstraat. Met twee woonvleugels aan weerszijden van het Ambtshuis, een voor de secretaris en een voor de ambtenaar ter secretarie. Architect ir. G. Pothoven uit Amersfoort verwerkte in de geest van de wederopbouwtijd veel beton in het gebouw. Dijkgraaf D.N. Tap legde 19 mei 1953 de eerste steen. Maandag

3 mei was de officiële opening door Commissaris van de Koningin dr. C.G.C. Quarles van Ufford. Verbouw en uitbreiding van het Ambtshuis waren in 1991 noodzakelijk. Door de

fusie in 1982 van de polderdistricten Over- en Neder-Betuwe tot Polderdistrict Betuwe en het toegenomen aantal medewerkers van de administratieve en technische dienst.



Op de plaats van de beide woningen verrezen nieuwe panden met grote ramen en vijfhoekige dakkapellen. Het Polderdistrict Betuwe ging 1 januari 2002 op in het Waterschap Rivierenland met het hoofdkantoor in Tiel. Het archief van het Polderdistrict Over-Betuwe (1400-1981) bevindt zich in het Regionaal Archief Rivierenland te Tiel. Het Polderdistrict verkocht het Ambtshuis in 2003 aan de gemeente Overbetuwe. Sindsdien is hier de afdeling financiën gevestigd.

Jan Brouwer  
Elst